

# DIAGNOSTIC SECTORIEL

SYSTÈME D'INFORMATION ET TÉLÉCOMMUNICATION

Octobre 2024



**BASSIN EFE**  
INSTANCE BASSIN ■ ENSEIGNEMENT QUALIFIANT ■ FORMATION ■ EMPLOI  
**NAMUR**



# TABLE DES MATIÈRES

2

## INTRODUCTION 3

1. *Cadre et objectif de ce diagnostic* 3
2. *Méthodologie d'analyse sectorielle* 4
3. *Situation et principales évolutions dans le secteur* 6

## 1. LE MARCHÉ DE L'EMPLOI 9

*Introduction relative aux grappes-métiers* 9

## 2. L'OFFRE D'ENSEIGNEMENT ET DE FORMATION PROFESSIONNELLE 11

- 2.1. *Cartographie de l'offre d'enseignement/formation du territoire du Bassin de Namur* 11
- 2.2. *Tableaux de l'offre d'enseignement/formation du territoire du Bassin de Namur* 14
- 2.3. *Centres de Technologies Avancées (CTA), Centres de Compétences (CDC) et Centres de Validation de compétences* 18

## 3. THEMATIQUES COMMUNES ET RECOMMANDATIONS 20

- 3.1. *Thématiques communes : liste des métiers prioritaires - maintien/création de l'offre* 20
- 3.2. *Recommandations* 22

## 4. CONTACT 23



# INTRODUCTION

## 1. Cadre et objectif de ce diagnostic

3

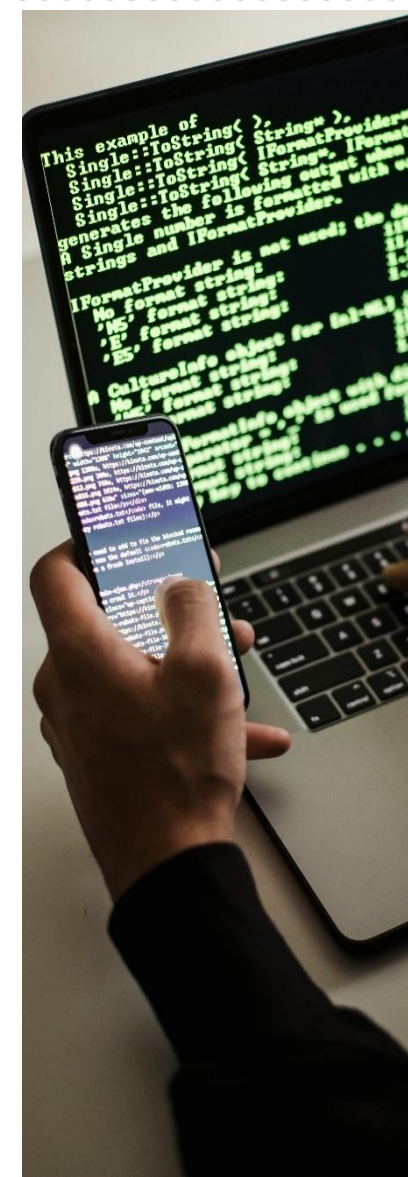
En avril 2014, les Parlements de la Région wallonne, de la Fédération Wallonie –Bruxelles et de la Commission communautaire française adoptaient le Décret portant assentiment à l'Accord de coopération du 20 mars 2014 relatif à la mise en œuvre des Bassins Enseignement qualifiant formation emploi (Bassins EFE).

Les Instances Bassins Enseignement qualifiant Formation Emploi ont été instaurées en février 2015, avec pour mission d'assurer un rôle d'interface et de concertation au niveau sous-régional entre les interlocuteurs sociaux, les acteurs locaux de l'enseignement qualifiant, de la formation professionnelle, de l'emploi et de l'insertion. Elles ont aussi pour rôle d'apporter un appui au pilotage de l'enseignement qualifiant et de la formation professionnelle en orientant l'offre d'enseignement et de formation en fonction des besoins du marché de l'emploi et de favoriser l'émergence de projets concrets, en synergie avec les acteurs concernés.

L'Accord de Coopération prévoit que les IBEFE réalisent chaque année **un rapport analytique et prospectif, reprenant une série de données et analyses** portant sur le contexte socio-économique du territoire, l'offre d'enseignement qualifiant et de formation professionnelle, les besoins économiques et sociaux et les ressources permettant l'évolution de l'offre ; ainsi **qu'un diagnostic et une série de pistes de travail et de recommandations, principalement en vue d'adapter l'offre de formation et d'enseignement aux besoins du marché de l'emploi, au niveau local.**

Entre 2015 et 2017, les IBEFE ont produit de premiers diagnostics et rapports. Avec le soutien de l'IWEPS, ils ont élaboré une méthodologie commune afin de rédiger des rapports analytiques et prospectifs comparables entre territoires de la Fédération Wallonie-Bruxelles.

**C'est en 2018 qu'a été édité le premier rapport analytique et prospectif complet commun à l'ensemble des IBEFE.** L'assemblée des Bassins a alors opté pour une rédaction trisannuelle de ce rapport, moyennant une révision annuelle des thématiques communes et des recommandations formulées par chaque IBEFE.



Aujourd'hui, en 2024, parallèlement à l'élaboration d'un nouveau rapport et avec le soutien de ses partenaires et acteurs locaux de l'emploi, l'enseignement et la formation, l'IBEFE de Namur a réalisé un travail de diagnostic et d'analyse plus approfondis sur plusieurs secteurs d'activités.

Ces diagnostics, de même que la version intégrale du rapport analytique et prospectif 2024 sont consultables et téléchargeables sur : [www.bassinefe-namur.be](http://www.bassinefe-namur.be) (Onglet Publications).

## 2. Méthodologie d'analyse sectorielle

### DÉCOUPAGE DU SECTEUR ET IDENTIFICATION DES GRAPPES-MÉTIERS

La première étape du travail d'analyse a consisté en l'identification des différentes activités et grappes métiers en lien avec le domaine/secteur. Pour ce faire, deux outils ont été utilisés : la **nomenclature ROME-V3** utilisée par le Service Public de l'Emploi et la description des **grappes et des profils-métiers** définie par le **SFMQ**, le Service Francophone des Métiers et des qualifications.

### LES 3 ÉTAPES DU TRAVAIL DE DIAGNOSTIC

Ce diagnostic sectoriel s'est établi sur la base d'une double analyse : celle des **besoins du marché de l'emploi** et celle de **l'offre d'enseignement et de formation**. Pour chacune de ces étapes, des données qualitatives et statistiques ont été traitées et analysées dans un premier temps.

Dans un second temps, ces données ont été soumises à un **large panel de partenaires de l'Enseignement, de la Formation et de l'Emploi** ayant une expertise dans le secteur analysé. Leurs témoignages, commentaires et apports ont été partagés lors des **réunions de concertation sectorielle** mais aussi lors d'échanges qui ont précédé ou suivi ces rencontres. La réunion sectorielle concernant le présent secteur s'est déroulée le 16 mai 2024 en visioconférence.

La troisième et dernière étape de ce travail de diagnostic a consisté en la **traduction en recommandations** des différentes données et informations quantitatives et qualitatives récoltées.



## Besoins du marché de l'emploi

Afin d'identifier les besoins du marché de l'emploi, une analyse transversale a été menée à partir des études et des données quantitatives les plus récentes disponibles par « Profil-Métier ».

Voici la liste des différentes sources qui ont été consultées et synthétisées et qui ont permis la construction d'un tableau synoptique des métiers.

1. Les fonctions critiques et métiers en pénurie au cours des années 2021, 2022, 2023 et 2024 - Le Forem
2. Les opportunités d'emploi traitées par le Forem en 2023 pour la Direction régionale de Namur - Le Forem
3. Tableaux de bord GARMO, Gestion Active de la Réserve de Main-d'œuvre - Le Forem

## Offre d'enseignement et de formation professionnelle

À partir des données administratives fournies par les différents opérateurs d'enseignement et de formation, des cartographies ont été réalisées afin de mieux visibiliser la répartition géographique des offres de formation et d'enseignement par secteur/domaine d'activités.

Voici la liste des différentes données et offres de formation exploitées, à savoir les données du/des :

1. Forem
2. IFAPME
3. Enseignement de Promotion sociale
4. Centres d'Insertion Socio-Professionnelle
5. Centres de Formation et d'Insertion Socio-Professionnelle Adaptés
6. Établissements d'enseignement secondaire qualifiant
7. Centres de Technologies Avancées
8. Centres de Compétences
9. Centres de Validation des Compétences.

Celles-ci ont été complétées par des tableaux reprenant, par type d'opérateur, la fréquentation des diverses offres de formation.

## Détermination de thématiques communes et de recommandations

Ayant préalablement identifié les grappes et profils-métiers déterminés grâce aux travaux du SFMQ, il a été possible, suivant l'analyse des besoins et des offres, d'émettre diverses recommandations en termes de création ou de maintien de l'offre d'enseignement et de formation sur le territoire du bassin de Namur. Ces recommandations ont été rédigées tant pour l'enseignement que pour l'offre



de formation professionnelle. Présentées sous forme de tableaux, elles sont accompagnées pour la plupart de commentaires qualitatifs.

Outre ce tableau, d'autres recommandations plus transversales sont également formulées. Elles concernent les recommandations relatives aux travaux du SFMQ, à l'orientation, aux stages et alternance, au partage des ressources et des équipements et encore à d'autres thématiques soulevées par les acteurs et partenaires de terrain.

6

### 3. Situation et principales évolutions dans le secteur

#### QUELS MÉTIERS ET QUELLES COMPÉTENCES ?

Selon une étude de l'Observatoire français des métiers du numérique, de l'ingénierie, du conseil et de l'événement (OPIIEC) publiée en novembre 2023, les métiers et les compétences recherchés dans le domaine du big data sont très diversifiés. Ils touchent à la fois les activités de collecte et de stockage (**architecte data** et **data engineer**), les activités de traitement et de modélisation (**data scientist** et **data analyst**), ainsi que la protection des données (**délégué à la protection des données** et **consultant/expert cybersécurité**). Les métiers de data engineer et de data scientist sont les plus touchés par les développements du big data.

La donnée serait de plus en plus considérée comme une **compétence transverse** "déspécialisée". La diffusion de la culture des données et le partage d'un socle commun de compétences devraient concerner tous les niveaux des entreprises et des organisations. Non seulement, tous les collaborateurs sont sollicités pour utiliser les données mais aussi pour prendre des décisions par rapport à celles-ci et pouvoir les objectiver.

L'observatoire français précise que de **nouveaux types de métiers** continuent d'émerger ou gagnent en importance.

L'**architecte big data** travaille à la conception et à la mise en œuvre de solutions d'architecture pour le traitement et l'analyse des mégadonnées. Son rôle est de créer des environnements robustes et évolutifs qui permettent de gérer efficacement les données à l'échelle de l'organisation. Ses principales missions consistent à identifier, collecter et stocker les données, et à en faciliter les usages dans l'entreprise.

L'**ingénieur DevOps** en matière de big data se concentre sur la création, le déploiement et la gestion de flux automatisés qui permettent de collecter, stocker, transformer, analyser et diffuser des données dans l'entreprise. Ses compétences impliquent une compréhension approfondie des principes et des pratiques DevOps fondées sur la collaboration et le partage d'informations au sein de l'entreprise. Elles couvrent également des technologies telles que les bases de données, les outils ETL (Extract, Transform, Load),



les entrepôts de données, le traitement en temps réel et les outils d'analyse. Ce métier nécessite aussi des compétences transverses et comportementales.

L'**ingénieur machine learning** optimise et déploie les algorithmes d'apprentissage automatique. Son rôle consiste à analyser les besoins métiers, à modéliser et concevoir, puis développer et mettre en œuvre les solutions de machine learning et à en gérer le cycle de vie.

L'OPIIEC souligne qu'avec l'intelligence artificielle (IA) générative peuvent émerger de nouveaux types de compétences que les entreprises chercheraient encore à évaluer. L'observatoire suggère dès lors de suivre les tendances du développement des métiers précités.

Par ailleurs, il ressort de l'analyse que plusieurs **compétences techniques** liées au big data sont désormais indispensables à tous les métiers dans les entreprises du secteur du numérique :

- \* **La programmation et le code** : ces compétences supposent la maîtrise des langages de programmation (Python, Java, R, C++...).
- \* **Les méthodologies Agile** : il s'agit de concilier la robustesse de l'architecture de données et la réponse agile à des besoins métiers via des cycles itératifs cadencés. La maîtrise des méthodologies Agiles les plus courantes comme Scrum ou Kanban est désormais considérée comme indispensable par les entreprises pour mener à bien des projets big data.
- \* **La datavisualisation** : la maîtrise d'au moins un outil de datavisualisation (PowerBI, Tableau...) est vue comme une compétence essentielle pour tous les projets. Elle est à la fois primordiale pour assurer l'interface entre les métiers et les données mais aussi pour optimiser la valorisation de celles-ci et leur appropriation à tous les niveaux de l'organisation et de l'entreprise, y compris au niveau stratégique.
- \* Les **compétences transverses de cybersécurité** sont également incontournables pour toutes entreprises.

Enfin, il faut ajouter que le développement des démarches éthiques et des usages éco-responsables du big data représente également un important facteur d'évolution des compétences.



## Source

1. Attractivité des métiers - Enquête auprès des élèves de 5<sup>ème</sup>, 6<sup>ème</sup> et 7<sup>ème</sup> secondaire - Forem 2023
2. Parcours des demandeurs d'emploi ayant terminé en 2021 une formation professionnelle permettant d'exercer un métier dit critique - Forem 2023
3. Les attentes des jeunes par rapport à un employeur - Enquête auprès des jeunes demandeurs d'emploi et des employeurs en Wallonie - Forem 2022
4. Métiers porteurs d'emploi - Une approche intégrée relative à l'ensemble des métiers - Forem 2022





# 1. LE MARCHÉ DE L'EMPLOI

## Introduction relative aux grappes-métiers

9

'Système d'Information et Télécommunication' contient les grappes-métiers suivantes<sup>1</sup> :

- \* **Grappe INFORMATIQUE - POSTE DE TRAVAIL** : Opérateur/Opératrice support informatique, Technicien/Technicienne hardware en atelier, Technicien/Technicienne poste de travail.
- \* **Grappe INFORMATIQUE - RESEAU & SYSTÈME** : Administrateur/Administratrice système, Opérateur/Opératrice système, Technicien/Technicienne réseau et système

\* **Système d'Information et Télécommunication regroupe 11 métiers<sup>2</sup> :**

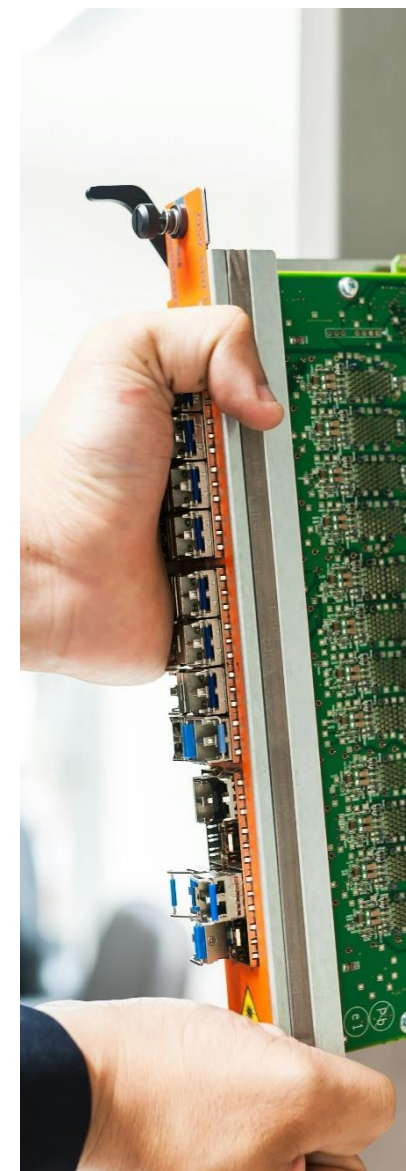
- Administrateur / Administratrice de base de données
- Analyste des systèmes de communication et d'information
- Analyste-développeur / développeuse TIC
- Business Analyst TIC
- Concepteur / Conceptrice-analyste de systèmes informatiques géographiques
- Développeur / Développeuse de réseaux de télécommunications
- Expert / Experte en intégration et implémentation ICT
- Gestionnaire d'exploitation informatique
- Gestionnaire de réseau
- Météorologue
- Responsable de département informatique

MÉTIER EN PÉNURIE

MÉTIER EN PÉNURIE  
FONCTION CRITIQUE

MÉTIER EN PÉNURIE

FONCTION CRITIQUE

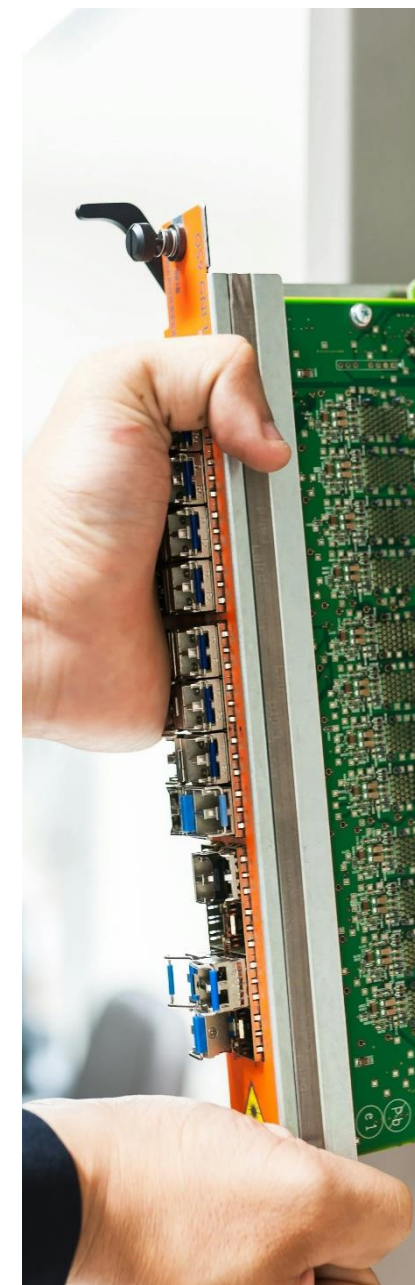


<sup>1</sup> [www.sfmq.cfwb.be](http://www.sfmq.cfwb.be)

<sup>2</sup> Source Infos Métiers Forem <https://www.leforem.be/info-metiers>

## TABLEAU SYNOPTIQUE DES BESOINS DU MARCHÉ DE L'EMPLOI

MÉTIERS SELON LA NOMENCLATURE ROME V3	FONCTIONS CRITIQUES ET PÉNURIES				OPPORTUNITÉS D'EMPLOI	
	FONCTIONS CRITIQUES (X) & MÉTIERS EN PÉNURIE (CASE COLORÉE <sup>3</sup> ) (WALLONIE)				BASSIN DE NAMUR	WALLONIE
	2021	2022	2023	2024	2023	2023
<b>I – INSTALLATION ET MAINTENANCE</b>						
<b>I14 - EQUIPEMENTS DOMESTIQUES ET INFORMATIQUE</b>						
I1401 – Technicien réseau et système					36	306
<b>M – SUPPORT À L'ENTREPRISE</b>						
<b>M18 - SYSTÈMES D'INFORMATION ET DE TÉLÉCOMMUNICATION</b>						
M1801 – Administrateur de bases de données	X	X		X	67	554
M1802 – Architecte réseaux cybersécurité					50	306
M1803 – Chef de projet informatique	X	X	X	X	23	153
M1804 – Études et développement de réseaux de télécoms					3	50
M1805 – Programmeur informatique	X	X	X	X	116	1411
M1806 – Business analyst	X				35	305
M1807 – Exploitation de systèmes de communication et de commandement					18	131
M1808 – Information géographique					9	18
M1809 – Information météorologique					0	0
M1810 – Technicien d'exploitation informatique			X		70	314



<sup>3</sup> Le Forem – Liste des métiers/fonctions critiques en pénurie en Wallonie 2023

## 2. L'OFFRE D'ENSEIGNEMENT ET DE FORMATION PROFESSIONNELLE

### 2.1. Cartographie de l'offre d'enseignement/formation du territoire du Bassin de Namur

11

#### Légende :

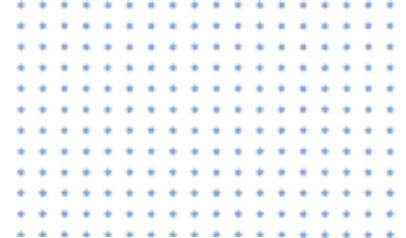
■	Centre de Compétences
■	Centre d'Éducation et de formation en alternance
■	Centre de formation de l'IFAPME
■	Centre de formation du Forem
■	Centre de formation et d'insertion socioprofessionnelle adaptés (CFISPA)
■	Centre de Technologie Avancée (CTA)
■	Centre de Validation des Compétences (CVD)
■	Centre d'insertion socioprofessionnelle (CISP)
■	Établissement d'enseignement pour adultes
■	Établissement d'enseignement secondaire qualifiant et technique de transition
■	Établissement d'enseignement secondaire spécialisé
■	Établissement d'enseignement supérieur
■	Mission régionale pour l'emploi (MIRENA)
■	Régie des Quartiers
■	Structure d'Accompagnement à l'Autocréation d'Emploi (SAACE)
■	Autres*

\* Une offre de formation organisée par un opérateur de formation privé peut être répertoriée lorsque celle-ci concerne une formation visant l'apprentissage d'un métier, qu'elle fait l'objet d'une reconnaissance par les pouvoirs publics et que le coût de celle-ci reste raisonnable.

#### ABRÉVIATIONS

<b>TT</b> :	Enseignement technique de transition
<b>4D</b> :	4 <sup>ème</sup> degré
<b>A</b> :	apprentissage
<b>CE</b> :	Formation de Chef d'entreprise
<b>COEN</b> :	Formation de Coordination et d'Encadrement
<b>D</b> :	Option dormante





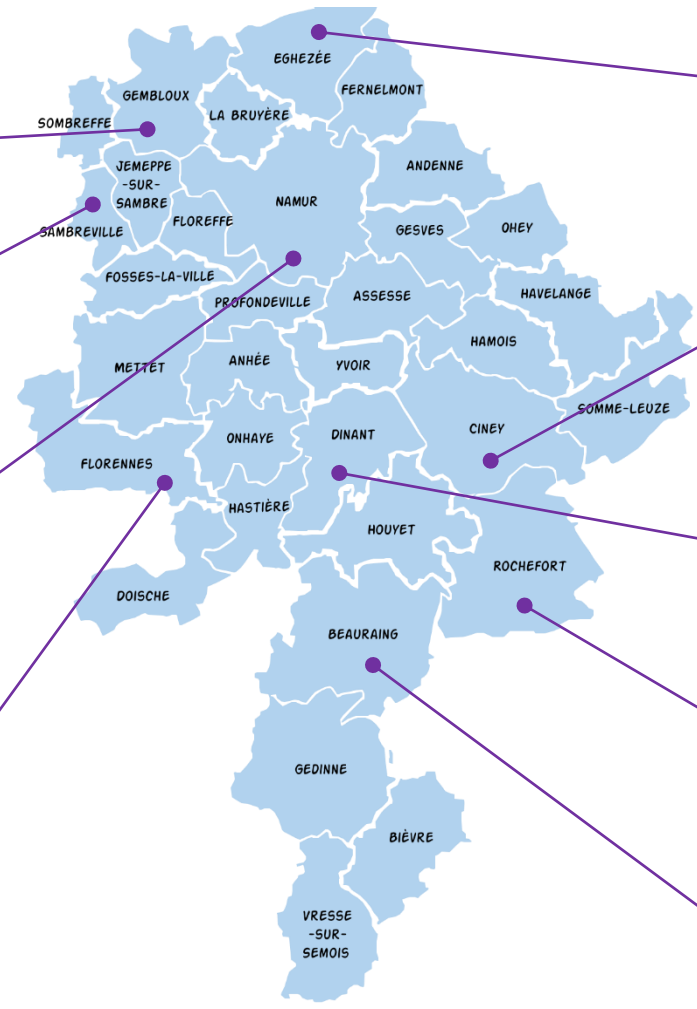
## L'OFFRE D'ENSEIGNEMENT

Communauté Educative Saint-Jean-Baptiste : Informatique (TT)

Communauté Educative Saint-Jean-Baptiste : Informatique (TT)

Collège Saint-Servais : Informatique (TT)  
Institut Technique de la Communauté Française Henri Maus – (Implantation Namur) : Technicien en informatique  
Institut Technique Namur - ITN : Technicien en informatique

Athénée Royal Florennes : Informatique (TT)  
Institut Saints-Pierre-et-Paul Florennes : Technicien en informatique



Institut Technique de la Communauté Française Henri Maus (Implantation Eghezée) : Technicien en informatique

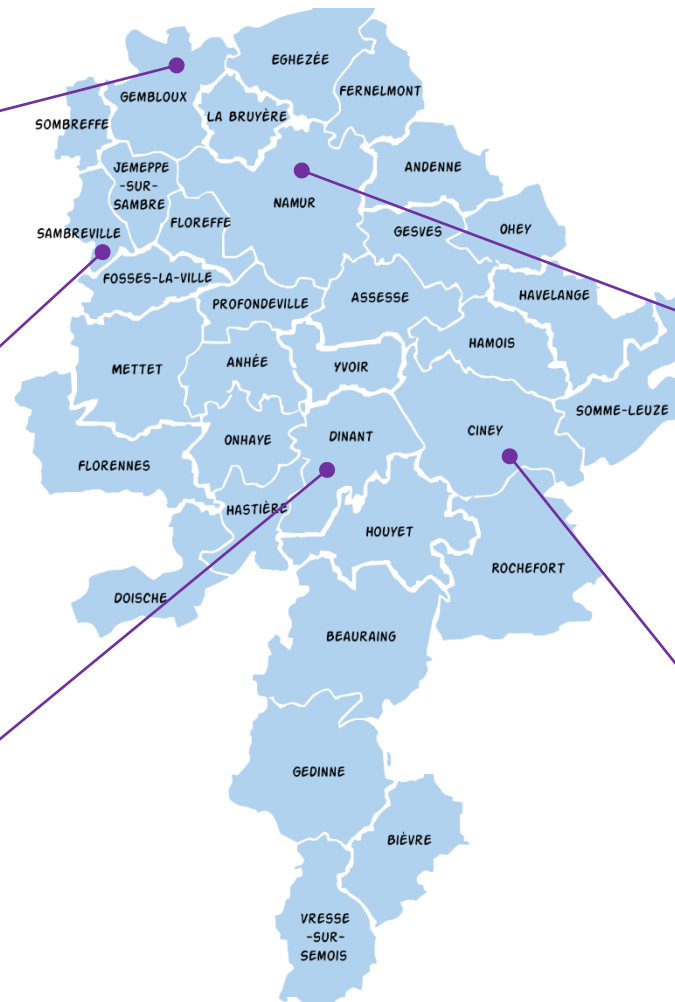
Institut de la Providence : Informatique (TT)

Athénée Royal Dinant-Herbuchenne : Informatique (TT)

Athénée Royal Rochefort-Jemelle (Implantation Jemelle) : Technicien en informatique

Institut Notre-Dame Beauraing : Informatique (TT)

## L'OFFRE DE FORMATION PROFESSIONNELLE



**CEDEG** : Technicien réseau,  
Développeur WEB

**Club Artisanal et Culturel de Tamines (CACT)** : Digital School

**École Industrielle et Commerciale d'Auvelais** : Technicien en informatique, Technicien programmation et maintenance

**Centre IFAPME de Dinant** :  
Administrateur réseaux et systèmes (COEN), Cybersécurité – conseiller (CE),  
Conseiller en transformation digitale (COEN)

**EAFC Namur - Cadets** : Technicien en informatique en co-organisation avec l'EICPN, Cisco base des réseaux,

**Centre IFAPME de Namur** : Informatique -  
Opérateur de maintenance (A)

**Interface3** : Découverte des métiers de l'informatique, Découverte de la programmation

**Technobel** : Antenne locale au Trakk

**Technobel** : Administration système orientée Cloud, Business analyse ICT, Consultance en cybersécurité orientée Secops, Développement .NET – Angular, Data analyse

## 2.2. Tableaux de l'offre d'enseignement/formation du territoire du Bassin de Namur

14

Commentaire: les tableaux ci-dessous reprennent, pour chaque type d'opérateur, le détail de l'offre d'enseignement/de formation proposée sur le territoire du Bassin de Namur et de sa fréquentation. Les intitulés des options/formations, ainsi que la classification des options/formations dans ceux-ci sont spécifiques à chaque opérateur. Ils ont été conservés. Toutefois, afin de pouvoir disposer d'une référence commune, lorsque l'information était disponible, les codes Rome V3 correspondant ont été indiqués. Nous attirons cependant l'attention sur le fait qu'une offre peut correspondre à plusieurs codes Rome V3, parfois dans des familles de métiers différentes.

### 2.2.1. FORMATION INITIALE : OFFRE D'ENSEIGNEMENT 2022-2023 ET OFFRE IFAPME (APPRENTISSAGE) 2022-2023

#### OFFRE D'ENSEIGNEMENT

Depuis le 1<sup>er</sup> septembre 2018, était organisé pour certaines options qualifiantes de l'enseignement secondaire un enseignement expérimental nommé CPU (Certification Par Unités d'Acquis d'Apprentissage). À la suite de l'évaluation de ce dispositif et afin d'être en phase avec la réforme de l'enseignement qualifiant prévue par le Pacte pour un Enseignement d'excellence, le décret « parcours d'enseignement qualifiant » (PEQ) a été adopté en 2022. Il s'applique aux 2<sup>e</sup> et 3<sup>e</sup> degrés de l'enseignement secondaire qualifiant, technique et artistique de qualification, et professionnel. Ce parcours contribue, avec la réorganisation de la gouvernance et du pilotage de l'offre d'options, à faire du qualifiant une filière d'excellence, valorisante pour chaque élève et permettant une intégration socioprofessionnelle réussie.

Il a été mis en œuvre en deux temps. À la rentrée 2022-2023, toutes les options anciennement CPU ont basculé dans le PEQ. Au moment de rédiger ce rapport et depuis la rentrée 2023-24, toutes les options qualifiantes de l'enseignement secondaire y sont entrées. Dans ce nouveau dispositif, l'élève effectue son parcours scolaire dans l'enseignement qualifiant de manière continue entre la 4<sup>e</sup> et la 6<sup>e</sup> année, et, le cas échéant, en 7<sup>e</sup> année.



Le PEQ a comme objectifs :

- \* l'harmonisation des parcours en 3 ans et la sanction des études ;
- \* le renforcement du suivi de l'élève tout au long de son parcours de formation ;
- \* la mise en place d'un enseignement modulaire (en Unités de Qualification-UQ) ;
- \* la création d'un continuum pédagogique sur 2 ans entre la 5<sup>e</sup> et la 6<sup>e</sup> année.

15

Étant donné la mise en place progressive de ce nouveau parcours et la situation transitoire pour l'année scolaire 2022-2023, les calculs des évolutions de fréquentation pour les options anciennement CPU ont été réalisés en prenant en compte les élèves officiellement inscrits en 4<sup>e</sup>, 5<sup>e</sup> et 6<sup>e</sup> années.

### Enseignement secondaire ordinaire technique et professionnel de plein exercice (3<sup>e</sup> et 4<sup>e</sup> degrés)

Secteur Enseignement	Intitulé de l'option	« Forme »	Code(s) ROME V3	Nombre d'occurrences	Fréquentation 2022-2023	% Filles	Évolution Fréq. 2019-2020 à 2022-2023
Industrie	Technicien en informatique	TQ	I1401/M1810	4	91	3,3%	-9,9%
	<b>Total Informatique</b>				<b>91</b>	<b>3,3%</b>	<b>-9,9%</b>

Source : DGEO-OQMT, 2016-2017 et 2019-2020

### Enseignement secondaire ordinaire en alternance

Il n'existe pas d'option liée à l'informatique dans l'enseignement secondaire ordinaire en alternance

### Enseignement professionnel spécialisé qualifiant de plein exercice

Il n'existe pas d'option liée à l'informatique dans l'enseignement spécialisé qualifiant de plein exercice

### Enseignement spécialisé qualifiant en alternance (art. 47)

Il n'existe pas d'option liée à l'informatique dans l'enseignement spécialisé qualifiant en alternance (art.47)

### IFAPME Apprentissage

Secteur IFAPME	Intitulé de la formation	Code(s) ROME V3	Nombre d'occurrences	Inscriptions 2022-2023	% Femmes	Évolution inscriptions 2019-2020 à 2022-2023
Métal & Technologies	Assistant de maintenance informatique	I1401	1	41	0,0%	SO
	Assistant développeur	M1805	1	1	0,0%	SO
	<b>Total Métal &amp; Technologies</b>			<b>42</b>	<b>0,0%</b>	<b>SO</b>

Source : IFAPME 2022-2023 ; calculs IBEFE Namur



## 2.2.2. FORMATIONS POUR ADULTES : OFFRE DE L'ENSEIGNEMENT POUR ADULTES (2022-2023) ET OFFRE DE FORMATION PROFESSIONNELLE DE L'IFAPME EN 2022-2023 (ANNÉE PRÉPARATOIRE, CHEF D'ENTREPRISE ET COORDINATION ET ENCADREMENT), DU FOREM (2023), DES CISP/CENTRES D'INSERTION SOCIO-PROFESSIONNELLE (2023) ET DES CFISPA/CENTRES DE FORMATION ET D'INSERTION SOCIO-PROFESSIONNELLE ADAPTÉS (2023).

16

### 1. Enseignement pour adultes

Secteur Enseignement de Promotion Sociale	Intitulé de la formation	Code(s) ROME V3	Nombre d'occurrences	Inscriptions (Max) 2022-2023	Inscriptions <sup>4</sup> épreuves intégrées 2021-2022	Inscriptions épreuves intégrées 2022-2023	% Femmes (inscriptions max.)	Évolution inscriptions 2018-2019 à 2022-2023
Économie	Technicien en programmation	ND	3	36	3	2	19,4%	2,9%
	<b>Total Économie</b>			<b>36</b>	<b>3</b>	<b>2</b>	<b>19,4%</b>	<b>2,9%</b>

Source : Administration générale de l'enseignement - Direction de l'enseignement de promotion sociale, 2018-2019 – 2022-2023 ; Calculs IBEFE Namur

Secteur Enseignement de Promotion Sociale	Intitulé des Unités d'Enseignement	Nombre d'occurrences	Inscriptions (Max) 2022-2023	% Femmes
Économie	Création d'applications mobiles sous ANDROID	1	16	25,0%
	Informatique - bases de données : module 2 (convention)	1	5	40,0%
	Informatique - bases de données : niveau 1 (convention)	1	5	20,0%
	Informatique - gestionnaire de bases de données - niveau élémentaire	1	15	46,7%
	Informatique - gestionnaire de données personnelles et de courrier électronique	1	68	44,1%
	Informatique - initiation à la programmation	1	25	44,0%
	Informatique - initiation à l'informatique	1	17	100%
	Informatique - initiation aux structures algorithmiques (convention)	1	21	52,4%
	Informatique - introduction à l'informatique	5	152	55,3%

<sup>4</sup> Le nombre d'inscrits dans les épreuves intégrées 2021-2022 n'est mentionné que pour les sections pour lesquelles l'épreuve n'est organisée qu'une année sur deux et pas en 2022-2023.





Informatique - introduction à la technologie des ordinateurs	1	6	0,0%
Informatique - maintenance hardware	1	19	5,3%
Informatique - maintenance software	1	13	7,7%
Informatique - programmation VBA (convention)	1	20	25,0%
Informatique - réseaux – Internet/Intranet	1	21	52,4%
Informatique - technologie des réseaux	1	6	0,0%
Informatique - utilitaires complémentaires au système d'exploitation	1	6	0,0%
Programmation niveau 1	1	4	25,0%

Source : Administration générale de l'enseignement - Direction de l'enseignement de promotion sociale, 2022-2023 ; Calculs IBEFE Namur

## 2. IFAPME – Année préparatoire

Il n'existe pas d'offre en année préparatoire à l'IFAPME pour ce secteur

## 3. IFAPME – Chef d'entreprise

Il n'existe pas d'offre en chef d'entreprise à l'IFAPME pour ce secteur

## 4. IFAPME – Coordination et Encadrement

Secteur IFAPME/SFPME	Intitulé de la formation	Code(s) ROME V3	Nombre d'occurrences	Inscriptions 2022-2023	% Femmes	Évolution inscriptions 2019-2020 à 2022-2023
Métal & Technologies	Administrateur réseaux et systèmes	M1801	1	23	4,3%	SO
	<b>Total Métal &amp; Technologies</b>			<b>23</b>	<b>4,3%</b>	<b>SO</b>

## 5. Le Forem (hors centres de compétence) – Gestion propre

Secteur Forem Formation	Intitulé de la formation	Code(s) ROME V3	Stagiaire 2023	% Femmes	Évolution 2020-2023
Informatique et télécoms	Création de contenu	ND	89	71,9%	+14,1%
	Général	ND	76	51,5%	+230%
	<b>Total</b>		<b>165</b>	<b>57,5%</b>	<b>200%</b>

Source : Le Forem, 2020-2023 ; Calculs : IBEFE Namur



## 6. CISP

Les Centres d'insertion socioprofessionnelle actifs dans ce secteur sur le territoire du Bassin de Namur sont les suivants :

À l'Ovradge (Ciney), Charlemagne (Doische), Espaces (Ciney), Jeunes Au Travail (Namur), La Calestienne (Beauraing).

Il n'existe pas d'offre de formation dans les CISP pour ce secteur.

18

## 7. Centre de formation et d'insertion socioprofessionnelle AVIQ : les CFISPA

Il n'existe pas d'offre en CFISPA pour ce secteur

## 2.3. Centres de Technologies Avancées (CTA), Centres de Compétences (CDC) et Centres de Validation de compétences

### CENTRES DE TECHNOLOGIES AVANCÉES

Il n'y a pas de Centre de Technologies Avancées pour ce secteur.

### CENTRES DE COMPÉTENCES

Situé à Ciney, le Centre de compétence Technobel forme aux divers métiers dans les domaines des technologies de l'information et se structure autour de 3 domaines particuliers.

#### \* Pour l'axe développement :

- Développeur Web
- Développeur DotNet / DotNet Core
- Développeur Java

#### \* Pour l'axe réseaux et systèmes :

- Administrateur système orienté Cloud
- Consultant en cyber sécurité orienté SecOps
- Network Support Engineer

#### \* Pour l'axe Internet des Objets :

- Spécialiste IoT.



Il existe 3 autres centres en Wallonie :

- \* **Forem Cepegra à Gosselies** : formations dans les domaines de l'industrie graphique (graphic design, web design, motion design, responsable communication web, multimédia, impression).
- \* **Technifutur à Ougrée** : formations dans les domaines de l'industrie, du numérique et de la mobilité.
- \* **Technofutur TIC à Gosselies** : formations dans les domaines des technologies de l'information et de la communication.

## CENTRES DE VALIDATION DES COMPÉTENCES

Un métier fait actuellement l'objet de Validation des Compétences :

- \* Le métier de 'Technicien(ne) PC & réseaux'

### Offres de validation des compétences en Wallonie

MÉTIER	TITRES DISPONIBLES	LIEUX DE VALIDATION
Technicien PC & réseaux	<ul style="list-style-type: none"><li>Assurer l'assemblage et l'intégration d'un ou plusieurs PC dans un environnement réseau local</li><li>Assurer la maintenance et le dépannage de PC dans un environnement réseau local</li><li>Fournir un support général à distance- Helpdesk téléphonique</li><li>Assurer l'intégration, la maintenance et le dépannage dans un environnement réseau étendu</li></ul>	<ul style="list-style-type: none"><li><b>Centre de compétence Technobel</b></li><li>Centre de compétence Technocité</li><li>Centre de validation bruxellois des métiers du numérique</li><li>Centre de validation des compétences de l'EPS Mouscron - Comines - Picardie</li><li>Centre de validation des compétences de l'EPS Sambreville</li><li>Centre IFAPME de Charleroi</li></ul>

Source : <https://www.validationdescompetences.be/>

### Nombre d'épreuves réalisées dans le Bassin namurois pour le métier de ...

MÉTIER	ÉPREUVES RÉALISÉES			
	2020	2021	2022	2023
Technicien PC & réseaux	23	45	55	49

Source : Consortium de Validation des compétences



# 3. THEMATIQUES COMMUNES ET RECOMMANDATIONS

Les « thématiques communes » sont un ensemble d'orientations émises par les IBEFE dans l'intention de développer l'offre d'enseignement et de formation professionnelle sur leur territoire en favorisant l'ajustement de l'offre existante aux besoins socio-économiques de chaque Bassin, en veillant à l'évolution des qualifications et compétences requises sur le marché du travail et en proposant des parcours d'enseignement et de formation complets et cohérents pour tous les publics.

20

Les thématiques communes sont composées de :

- \* La liste des métiers prioritaires pour le développement de la programmation de l'offre : métiers prioritaires à créer et à maintenir ;
- \* Recommandations sur des métiers, ainsi que sur d'autres enjeux transversaux et globaux : adaptation du contenu ou de la pédagogie de certaines offres, orientation et promotion des métiers, places de stages et alternance, partage des équipements pédagogiques, etc.

## 3.1. Thématiques communes : liste des métiers prioritaires - maintien/création de l'offre

### LISTE DES MÉTIERS PRIORITAIRES À CRÉER ET À MAINTENIR

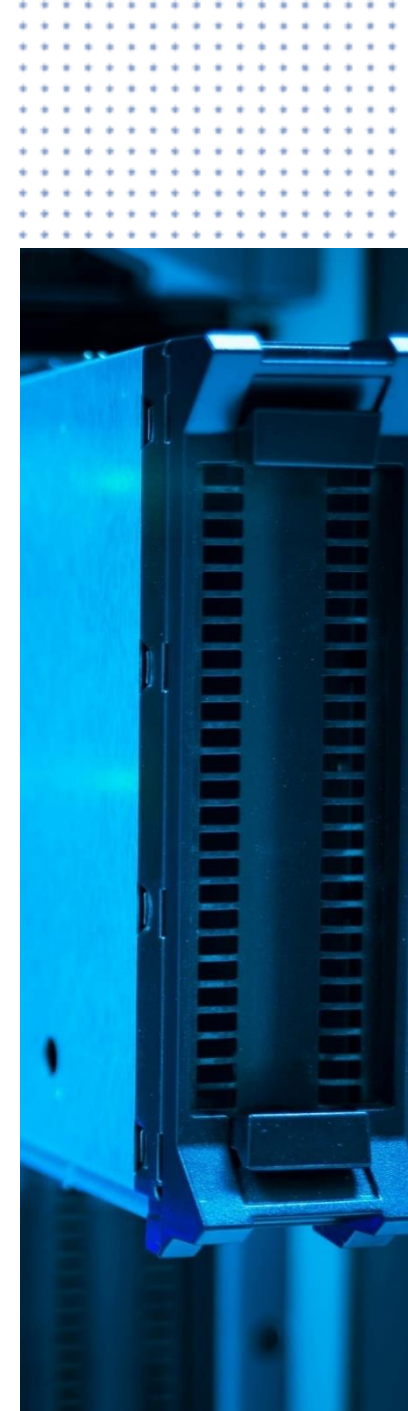
Vous trouverez ci-dessous la liste des métiers prioritaires de l'Instance Bassin EFE de Namur.

#### \* **Métiers prioritaires pour la création de nouvelles offres**

L'IBEFE formule une « recommandation de création » lorsque l'offre actuelle d'enseignement et/ou de formation est estimée insuffisante ou mal répartie géographiquement pour couvrir les besoins socio-économiques du territoire ou que les parcours de formation sont estimés incomplets. Il est alors recommandé la création d'offres nouvelles ou supplémentaires.

#### \* **Métiers prioritaires pour le maintien d'offres de formation et d'enseignement**

L'IBEFE formule une « recommandation de maintien » lorsque l'offre d'enseignement et/ou de formation existante est suffisante et nécessaire pour assurer la continuité des parcours de formation, l'équilibre géographique de l'offre et pour couvrir les besoins socio-économiques identifiés dans le bassin ; dans le cas où une offre d'enseignement ou de formation disparaît, l'IBEFE soutient la création d'une nouvelle offre équivalente.



MÉTIER	MÉTIER PRIORITAIRES	FORMATION INITIALE	FORMATION POUR ADULTES	RECOMMANDATIONS/ COMMENTAIRES
<b>M – Support à l'entreprise</b>				
21 I1401	Technicien réseau et système	<i>Maintenir</i>	<i>Maintenir</i>	36 OE < 186 RMO Les métiers de l'informatique fonctionnent surtout avec le réseau et des sites spécifiques comme LinkedIn et Ictjobs pour le recrutement et les volumes sont compliqués à déterminer avec exactitude. Une demande constante sur ce métier persiste.
M1802	Architecte réseaux cybersécurité		<i>Maintenir</i>	<b>Équilibre fragile 50 OE pour 38 RMO</b> Sachant que ce secteur passe peu par le Forem pour les recrutements, on peut estimer un plus gros volume d'offres. Plusieurs formations sont disponibles sur notre bassin : IFAPME de Dinant Technobel Et il y a toujours la possibilité de suivre un cursus en enseignement supérieur.
M1805	Programmeur informatique		<i>Maintenir</i>	<b>Métier analysé chaque année comme Pénurie depuis 2021.</b> Spécificité de notre bassin, 116 OE < 257 RMO, ce qui peut s'expliquer par le manque d'entreprise de ce type dans notre bassin. Ce qui n'empêche pas de former : CEDEG Technobel Et enseignement supérieur pour certaines spécialisations.
M1810	Technicien d'exploitation informatique	<i>Maintenir</i>	<i>Créer</i>	<b>Métier analysé comme fonction critique en 2023</b> Aucune offre de formation sur notre bassin. 70 OE < 74 RMO



## 3.2. Recommandations

### ORIENTATION, PROMOTION DES MÉTIERS, PROMOTION DES FILIÈRES TECHNIQUES ET PROFESSIONNELLES

22

RECOMMANDATIONS	
1	Poursuivre et amplifier les actions visant à revaloriser l'enseignement qualifiant et les filières STEM, avec une attention particulière par rapport aux parents et aux directions et membre du personnel des établissements d'enseignement général.
2	Poursuivre et amplifier les actions de revalorisation et de promotion des métiers techniques.
3	Poursuivre les activités de promotion et de découverte des métiers du qualifiant pour tous les publics. Assurer une meilleure visibilité et coordination des actions/projets en la matière.

### AUTRES

RECOMMANDATIONS	
4	Mener des actions pour interconnecter les différents acteurs de la formation et avoir une meilleure articulation entre ceux-ci.
5	L'option Technicien en informatique n'est plus vraiment en phase avec les réalités du marché, il faut y incorporer une palette de découverte des métiers liés à l'informatique.



## 4. CONTACT

23

### Analyse et rédaction

Antoine ALEXANDRE, Chargé de missions IBEFE Namur

[antoine.alexandre@forem.be](mailto:antoine.alexandre@forem.be)

### **Instance Bassin Enseignement qualifiant Formation Emploi (IBEFE) de Namur**

Boulevard du Nord, 4 - 5000 Namur

<https://www.bassinefe-namur.be>

[ibefe.namur@forem.be](mailto:ibefe.namur@forem.be)

